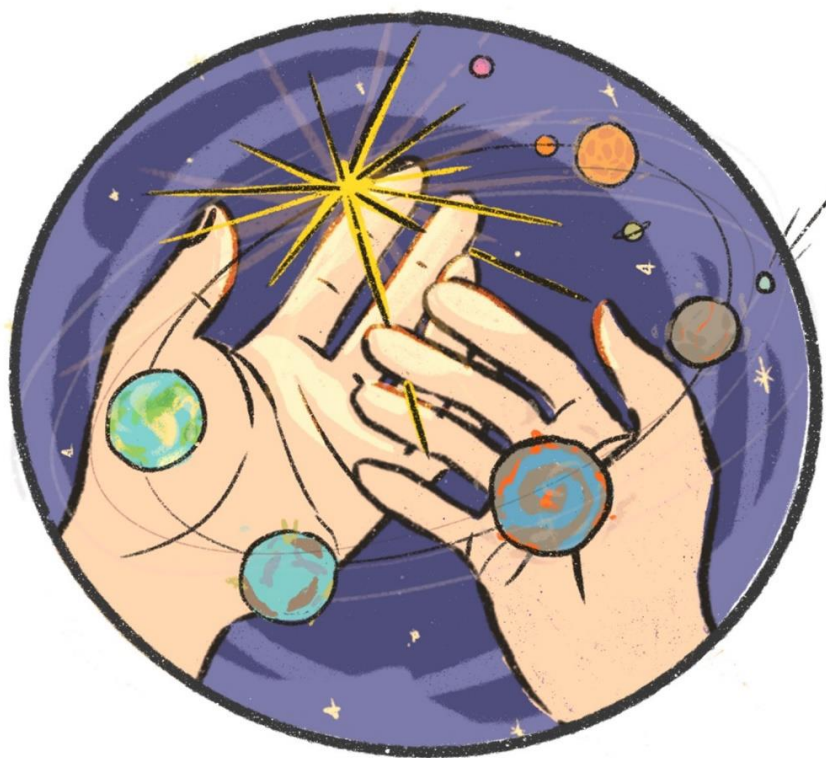


4
класс

тетрадь
№ 1

НАЧАЛЬНАЯ ШКОЛА ДЛЯ БИЛИНГВА



Ознакомительный
фрагмент

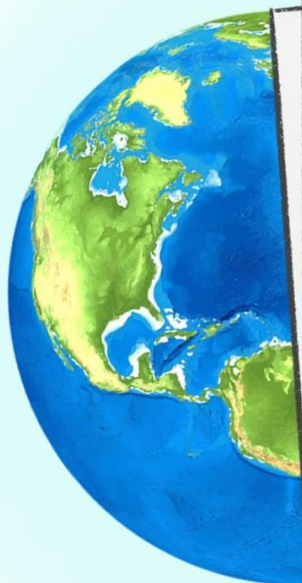
9+

Росинка.TOKYO

Н А Ш А

П Л А Н Е Т А

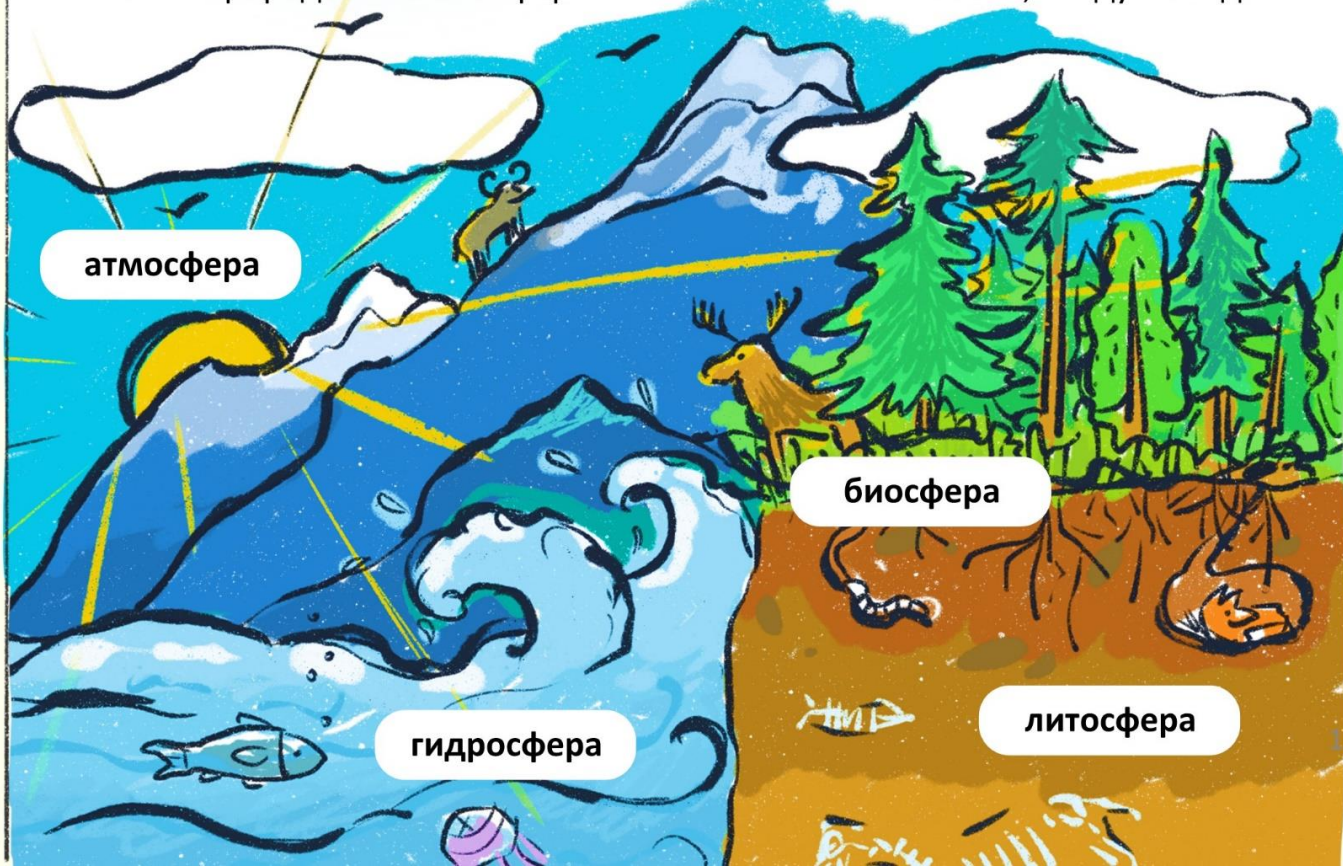
Мы знаем о нашей планете довольно много, ведь мы здесь живём с самого рождения! Мы можем переехать из одного города в другой, из одной страны в другую, но отправиться на новую планету пока не можем.



Опиши Землю подходящими прилагательными:

В прошлых классах мы изучали *живую природу* – от бактерий и простейших до млекопитающих и человека. Этот учебный год мы посвятим *неживой природе*.

Живая природа – это биосфера планеты. Неживая – земля, воздух и вода.



атмосфера

биосфера

гидросфера

литосфера

Н А Ш А

П Л А Н Е Т А

Приклей изображение Земли и картинку с её слоями. Нарисуй стрелочки от описания к каждому слою. Внимание! Описания идут не по порядку.

ЗЕМНАЯ КОРА

Самый верхний и самый тонкий слой. Толщина земной коры – от 5 до 70 км в глубину от поверхности.

ВНУТРЕННЕЕ ЯДРО

Находится в самом центре Земли! Оно твёрдое и очень горячее. Учёные предполагают, что температура ядра примерно 5500-6000 ° С. Размер внутреннего ядра чуть меньше размера Луны.



ВЕРХНЯЯ МАНТИЯ

Идёт сразу после земной коры. Именно из верхней мантии в вулкан поступает жидкая раскалённая магма. Когда магма застывает на поверхности, она превращается в лаву.

ВНЕШНЕЕ ЯДРО

Это оболочка вокруг внутреннего ядра. Внутреннее ядро твёрдое, а внешнее – жидкое. Температура от 4000 ° С.

НИЖНЯЯ МАНТИЯ

Самый широкий слой Земли. Идёт после верхней мантии. Если объединить верхнюю и нижнюю мантии, то они составят 83% от всего объёма планеты.

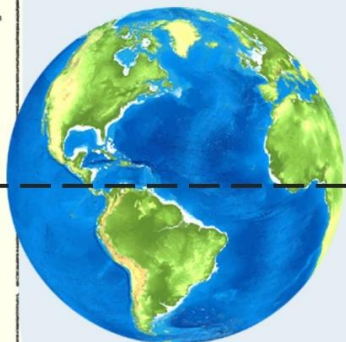


Н А Ш А

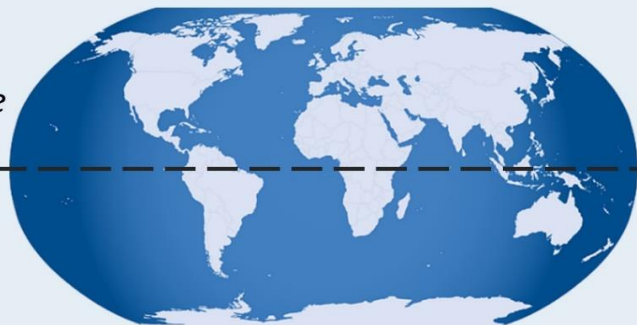
П Л А Н Е Т А

Полушария Земли — это две половинки поверхности Земли.

ОБЫЧНО ЗЕМЛЮ ДЕЛЯТ НА:



Северное полушарие

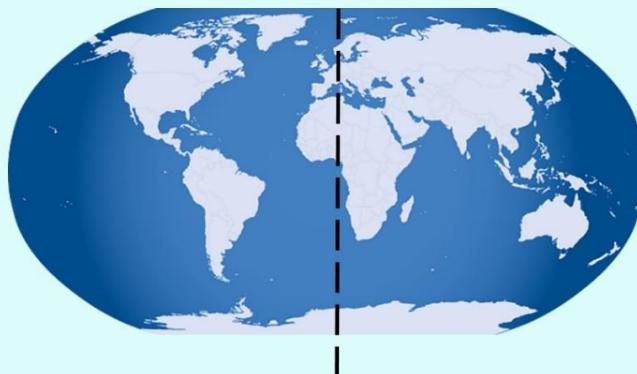


Южное полушарие

В каком полушарии ты живёшь? В _____
полушарии.

А ЕЩЁ ЗЕМЛЮ ДЕЛЯТ НА:

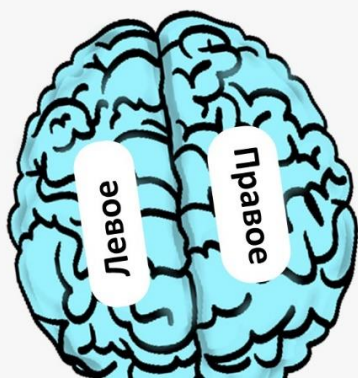
Западное
полушарие



Восточное
полушарие

В каком полушарии ты живёшь? В _____
_____.

ПОЛУШАРИЯ МОЗГА



Полушариями также называют две части головного мозга.

Ты можешь услышать, что левое полушарие отвечает за логику и мышление, а правое — за творчество, воображение и т.д. Но это не так. И мыслительные, и творческие функции распределены по двум полушариям. Мы также не можем сказать, что у тебя развито больше правое полушарие, если ты творческая личность, или левое, если ты обожаешь математику.

ТАК

ГОВОРЯТ

Вставь подходящие слова в предложения. Если ты не знаешь точно значение слова, попробуй догадаться. Изменяй форму слова при необходимости.

полужасохший полукруг полутьма полулёжа полуфинал
 полузащитник полужрелый полупустой
 полужековой полужабытый полужёртый

Я задёрнул шторы, и в комнате наступила _____.

Мы вернулись из поездки и тут же пошли на балкон поливать _____ растения.

Наша баскетбольная команда вышла в _____.

На доске видна _____ надпись.

В футбольных командах всегда есть вратари, нападающие, _____ и защитники.

Я случайно сорвал _____ яблоко.

_____ на моём рисунке – это заходящее солнце.

На столе стоит _____ стакан.

Сестра _____ читает журнал.

Это магазин с _____ историей. Он был открыт больше 50 лет назад.

В старых коробках я нашёл _____ детские игрушки.

Ты помнишь, что означает фразеологизм «понимать с полуслова?»

РЕПОРТАЖ – это текст, сообщение, видеосюжет, который автор записывает с места событий.

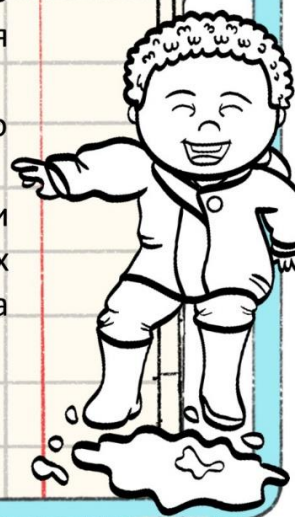
Текст можно назвать репортажем, если в нём есть:

1. указание на место событий.
2. ход событий: что происходит.
3. динамика! Автор не описывает репортаж одно и то же. Представь, что внимание автора – это фонарик. Автор словно в тёмной комнате освещает фонарём то одно, то другое: что происходит прямо сейчас, что это за место, кто вокруг, какие интересные детали он видит?
4. эффект присутствия. Автор пишет так, чтобы мы почувствовали себя на месте событий. Мы тоже там, рядом с ним! Видим то же, чувствуем те же запахи, слышим те же звуки!
5. эмоции, мнение, оценка автора.
6. рассказ от лица автора: «Я нахожусь...», «Прямо сейчас мы...»

Прочитай этот короткий текст и подчеркни в нём признаки репортажа.

Прямо сейчас мы находимся на Фестивале грязи! Это ежегодный фестиваль, который проходит в нашем городе осенью. На нас разноцветные непромокаемые комбинезоны и резиновые сапоги. Все желающие могут надеть перчатки, но я просто обожаю возиться в грязи, поэтому мне они не нужны. Главное – тщательно вымыть руки после игры!

Место проведения Фестиваля – огромная площадка в Центре Городского парка. Здесь столько потрясающей грязи! Мокрый песок, разноцветная густая глина, ил со дна водоёмов. В грязи можно прыгать, грязью можно рисовать, из неё можно лепить фигурки. Мне больше всего нравится густая серая глина с приятным запахом дождя и сырости. Сейчас я собираюсь смешать глину двух цветов и вылепить чашку. Будет отличный сувенир на память о Фестивале!



This image shows a single sheet of white paper with horizontal ruling lines. The lines are evenly spaced and run across the width of the page. There are no margins, text, or other markings on the paper.

Напиши в кружочке род существительных: **(М)** мужской или **(Ж)** женский.
Поставь мягкий знак на конце слов женского рода.



НОЖ...



Луч...



Ноч...



Доч...



Врач...



Мелоч...



Борщ...



Помощ...



Печ...



Овощ...



Вещ...



Плащ...



Мыш...

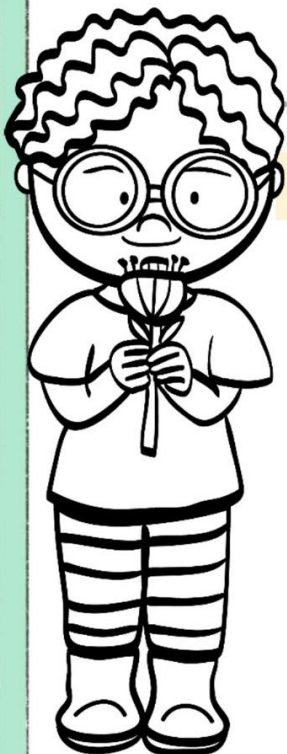


Лож...



Багаж...

После каких букв на конце слов женского рода мы пишем мягкий знак?



Напиши слова, которые начинаются с пол- или полу-:

Двенадцать часов ночи:

Двенадцать часов дня:

Часть суши, омываемая
водой с трёх сторон:

1.5 :

Шесть месяцев:

Половина земного шара: